

再谈李鼎先生编纂《经络学》之历史贡献

朱聪颖¹, 王立存², 李志道¹, 朱睿智³, 郭媛¹

(1. 天津中医药大学, 天津 301617; 2. 天津中医药大学第二附属医院, 天津 300250; 3. 山东省费县人民医院, 临沂 273400)

【摘要】李鼎教授是上海中医药大学终身教授, 上海中医文献馆馆员, 国家非物质文化遗产针灸项目代表性传承人, 上海市名中医。先生刻苦钻研针灸学 50 余年, 著作颇丰。该文谨就《经络学》进行较为深入的探讨, 挖掘书中精辟内容共有 4 点, ①对经与脉的深入阐发; ②将《帛书经脉》全文引入书中, 并提出十二经脉“是动病”“所生病”新解; ③光大“关、阖、枢”之说, 首次将其与皮部相结合; ④绘制历史上最形象的经筋图。

【关键词】针灸学; 经络; 经筋图; 李鼎

【中图分类号】R245 **【文献标志码】**A

DOI:10.13460/j.issn.1005-0957.2020.13.1100

李鼎先生刻苦研究针灸学 50 余年, 主编《针灸学释难》《中国针灸经络通鉴》《针灸学辞典》《经络学》等多部经典著作, 或训古以示今, 或阐人之未发, 为针灸学做出了贡献。笔者谨就《经络学》^[1]一书与大家探讨, 通过书中内容领略李鼎先生在中医学经典方面的真知灼见。

自 2003 年沈雪勇教授主编的《经络腧穴学》^[2]第 1 版出版后, 《经络学》不再作为一门课程单独开设, 即本书作为教材的功用暂告段落。《经络学》截止至 2018 年 6 月共印刷 29 次, 仍受到广大中医学学习者的欢迎与认可。王定寅曾从宏观的角度阐述了《经络学》的重要作用^[3], 收录在 2013 年李鼎先生主编的《循经考穴五十年》中。笔者在李志道教授的指导下, 从较深入的角度对书中内容加以挖掘, 以期对今后经络学的学习乃至临床应用有所裨益, 现报道如下。

1 对经与脉的阐发

《黄帝内经》成书于战国晚期, 完善于秦汉。从《经络学》所引春秋时代的《论语》《管子》等内容所知, 那时已有“脉”“血气”“血气如水一样在脉中流动”等认知, 从而对“经络”开始了研究。正是李鼎先生深

厚的文化底蕴, 才使我们后学者得到这些宝贵的知识。

在 1983 年 12 月全国高等中医药教材编审委员会组织的教材中, 邱茂良先生主编的《针灸学》对经脉含义的解释为“经, 有路径的含义, 经脉贯通上下, 沟通内外, 是经络系统中的主干”。而李鼎先生从原义解释, 即“经, 原意指纵丝, 就是直行主线的意思”。纵丝是指织物上的纵向的丝线, 纵线决定了织物的宽度, 是可数、必数的。经脉分为十二经脉、奇经八脉、十二经别等, 其数目可以确定, 其循行除带脉外均为纵行, 可见纵丝的比喻正切经脉特点。研究中医学经典, 从本义再到引申义, 可加深了解其含义, 李鼎先生为我们做了表率。

2 引入《帛书经脉》全文

2.1 通过本书得见全貌

李鼎先生将《帛书经脉》的甲乙本全文引入书中, 使得读者得观其全貌。在查阅本书时, 《帛书经脉》与《灵枢》可以互为参考, 互相补充, 呈现给读者更丰富的内容; 在论述争议较多的观点时, 《帛书经脉》可为佐证, 使得解释更加契合原本文意。

2.2 “是动病”“所生病”新解

“是动病”“所生病”见于《灵枢·经脉》病候篇,

基金项目:天津市卫生健康委员会、天津市中医药管理局中医和中西医结合科研课题(2017170)

作者简介:朱聪颖(1993—), 女, 2018 级硕士生, Email:1647236919@qq.com

通信作者:王立存(1963—), 男, 主任医师, Email:licunw@163.com

但历代各家认识不一(见表 1)。在手太阴肺经中,“是动病”有“肺胀满”“膨膨而喘”;“所生病”有“咳”“上气”“喘喝”“胸满”,两者有相似的症候,用各家学说无法解释。在《经络学》病候的语译中,“是动病”解释为本经有了异常变动就会出现下列病证,“所生病”为本经所属腧穴能主治有关(某脏)方面所发生的病候,且各经均是如此。李鼎否认各家学说而提出新释,与《帛书经脉》中病候篇描述不谋而合。《帛书经脉》中“其所产病”对应《黄帝内经》中“是动病”,《帛书经脉》中“主治”对应《黄帝内经》中“所生病”,二者是“动”(变动)和“主”(主治)的关系,即相互配合及补充。李鼎先生对“是动病”“所生病”的考释衷于古典医籍,结束了历代各家的纷争,其提出的观点得到各位专家的赞同,后《经络腧穴学》等教材均沿用了此观点。

表 1 历代各家对“是动病”“所生病”认识

文献	“是动病”	“所生病”
《难经·二十二难》	气病	血病
《难经经释》	本经病	他经病
《灵枢集注》	外因所致	内因所致
《难经》杨康侯注	在气在阳	在血在阴
《十四经发挥和语钞》	在卫病在外	在营病在内
《十四经发挥和语钞》	经络的病	各脏腑的病
《类经》	本脏腑	各脏腑

3 光大“关、阖、枢”

3.1 阐明“关、阖、枢”真谛

《灵枢·根结》:“太阳为开,阳明为阖,少阳为枢。”此说被多数中医学者所接受,李鼎先生详考古籍,分析字义,遵《黄帝内经太素》之意,将“开”改为“关”。关者,所以司动静之基,即“关”指门上的门栓,其位在后,有开启和关闭的作用。若为“开”则于理不合。故倡导“关、阖、枢”之说,纠多人之错误。

3.2 “关、阖、枢”内容与皮部名称相结合

李鼎先生首次将“关、阖、枢”内容与皮部名称联系起来,并一一对应,赋予皮部名称新的含义;又通过皮部与六经辨证结合,解释六经病变的部位及症状。如太阳为关,所属皮部名称“关枢”。“关”,其位在后,指太阳经病症的位置多分布于背部;“枢”指本经多有恶寒发热等“枢”(转)的寒热症候特点。书中据此绘制的图表清晰地表达了六经皮部与寒热的关系(见

图 1),具有首创性。李鼎先生将“关、阖、枢”与三阴三阳皮部相结合,两者既相互印证,又可新释“六经辨证”,开阔了读者的视野,彰显了李鼎先生深厚的中医学底蕴。

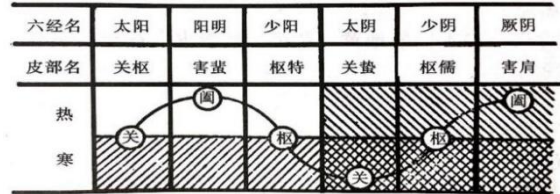


图 1 六经、皮部与“关、阖、枢”

4 历史上最形象的经筋图

《经络学》汇编了完整的经络图系统,其中经筋图的绘制意义深远。笔者翻阅诸多文献图谱^[4-5],发现古人并无经筋图的绘制。1959 年陆瘦燕等主编的《经络学图谱》^[6]绘有经筋图(见图 2),该图谱按照单条直线绘制,和经脉相似。而李鼎先生 1984 年编纂《经络学》中的经筋图(见图 3)较前作相比可圈可点,总结为以下 3 点,第一,据《说文解字》:“筋者,肉之力也。”可知经筋与肌肉关系密切,该图突破直线构图模式(对比图 2 与图 3),由线及面,采用条索状的绘图方法,符合经筋的结构及形态。第二,遵《素问·五脏生成论》:“诸筋者皆属于节。”该图描绘出经筋聚集在关节部位,将诸关节连成一个整体。第三,该图谱补充了《灵枢·经筋》中十二经筋循行的不足,使得经筋内容更加完善,如手阳明经筋“绕肩胛,挟脊”,但若是细究如何夹脊、挟脊的范围几何都未有文字叙述。李鼎先生考释文义,借图释字,通过图谱可看到手阳明经筋分布范围从肩峰放射至肩胛骨上下,覆盖大部分后背。由此可见,此经筋图作为教学图谱形象生动,无字之处胜似有字之注,能帮助读者更快理解经筋的循行路线及分布特征。

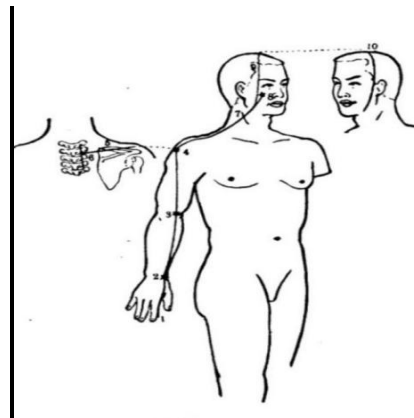


图 2 《经络学图谱》手阳明大肠经

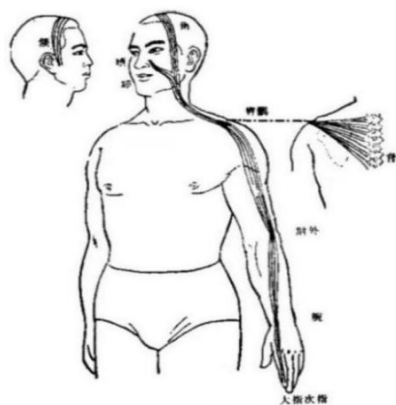


图3 《经络学》手阳明大肠经

此外,经筋图中条索状的绘制方法推动了近现代经筋图谱的发展,使得精致形象的经筋图不断涌现,间接促进了经筋理论的发展,在这里就不一一赘述。

5 结语

综上所述,笔者主要从对经与脉的深入阐发、十二经脉“是动病”“所生病”新解、光大“关、阖、枢”之理论及经筋图的历史意义 4 方面着手,尝试阐明书

中精要,以期读者对本书有更深入的理解。文中若有不足之处,恳请各位专家斧正。

参考文献

[1] 李鼎. 经络学[M]. 上海:上海科学技术出版社, 1995: 21-113.

[2] 沈雪勇. 经络腧穴学[M]. 北京:中国中医药出版社, 2003:58-224.

[3] 王定寅,李志道. 《经络学》在针灸学科中的贡献[J]. 上海针灸杂志, 2011, 30(6): 427-428.

[4] 黄龙祥. 中国针灸史图鉴[M]. 青岛:青岛出版社, 2003:62-430.

[5] 王雪苔. 中华针灸图鉴[M]. 北京:人民军医出版社, 2004:6-71.

[6] 陆瘦燕,朱汝功. 经络学说[M]. 上海:上海科学技术出版社, 1959:112-123.

收稿日期2020-09-12

《针灸推拿医学》征稿启事

Journal of Acupuncture and Tuina Science(《针灸推拿医学》,英文版, CN 31-1908/R, ISSN 1672-3597, 双月刊, 66 页)为中国科技核心期刊,为中国科学引文数据库(CSCD)(核心库)、科睿唯安 Emerging Sources Citation Index (ESCI)、德国 Springer Nature、WHO 西太区医学索引(WPRIM)、SCOPUS 等数据库收录期刊。

以介绍针灸和推拿临床医学、推广中医针灸和推拿文化和促进国际交流为主旨。设有“973 计划”专栏、述评、名医经验、临床研究、基础(实验)研究、经络腧穴、针刺麻醉、针灸器械等栏目。全面报道国内外针灸、推拿的临床和基础研究成果。论文强调具有中医特色,突出中医基础理论的实际运用。

期刊电子版文章可从 Springer 数据库(<https://link.springer.com/journal/volumesAndIssues/11726>)及本刊官网(<http://tn.acumoxj.com/magazine/index.jhtml>)全文浏览或下载,也可关注期刊微信公众号浏览期刊内容(微信号 zjtnyx)。

本刊承诺

1. 缩短登记和审稿时间,收到稿件约 30 天通知作者录用与否,稿件录用后约 8 个月发表。
2. 编辑部自行排版,减少出版的流程,加快周转。
3. 优秀论文提供 Springer 的在线优先出版(Online First)服务。
4. 稿件实行优稿优酬,发表后向作者支付稿酬。

为提高本刊的英文质量,本刊编辑部接受中文投稿,将组织专业人员翻译,免收翻译费!

在线投稿网址:<http://tn.acumoxj.com/review.jhtml>

或直接登录 http://116.228.206.14:4999/journalx_jatsen (English version)

http://116.228.206.14:4999/journalx_jats (中文界面)

联系电话:021-64382181

电子邮件:zjtnyx@126.com